

ASP-POPs 설정 동기화



User's Manual

Table of Contents

PART 1. ASP-POPs 설정 동기화	3
1. POPs 실행 시 자료수신(동기화) 화면	4
2. 출력설정 화면	5
PART 2. ASP 주문화면 구성	6
1. 주문화면설정 동기화	7
2. 주문화면 구성	8
1) 주문/계산 화면	9
2) 분류정렬 변경	9
3) 분류 글자크기 변경	13
4) 품목정렬 변경	13
5) 품목 글자크기 변경 및 색상 변경	17

PART 1. ASP-POPs 설정 동기화

Chapter 1. POPs 실행 시 자료수신(동기화) 화면

Chapter 2. 출력설정 화면

1. POPs 실행 시 자료수신(동기화) 화면



4

※ 자동 동기화 설정이 되어 있는 ASP 매장의 경우

- 신규 ASP 매장은 최초1회 기초DB에 있는 기본 설정 값(Default)을 모두 수신합니다.
- 이후 POPs 실행 시 변경된 설정 값만을 수신합니다.

- ① 신규 ASP매장 : 처음부터 자동동기화 상태입니다.
- ② 기존 ASP매장 : 사용 중이던 매장을 저장하면 [동기화 사용]으로 자동 변경

2. 출력설정 화면

- ① POPs 에서 수정한 정보는 실시간으로 동기화 됩니다.
- ② ASP 에서 수정한 정보는 POPs 재시작 시 자료수신을 받습니다.

5

동기화 기능 작동 중

번호	항목명	현재값	설정
01	매뉴 한줄 출력(비고란 제거)	사용함	Yes
02	주문 순서 폰트크기	큰 폰트	Yes
03	매뉴 폰트 크기	세로 크게	Yes
04	순번 인쇄방법	주방 프린터별	Yes
05	Title 인쇄 문구	TEST---	Yes
06	매뉴별 신규,추가 구분	사용안함	No
07	출력, 미출력 옵션 가능	미구현 (개발중...)	No
08	주문순서 출력 옵션	주문건별 순번 출력	Yes
09	출력 방식 설정	주문건별 출력	Yes
10	이동/압색시 출력 설정	사용함	Yes

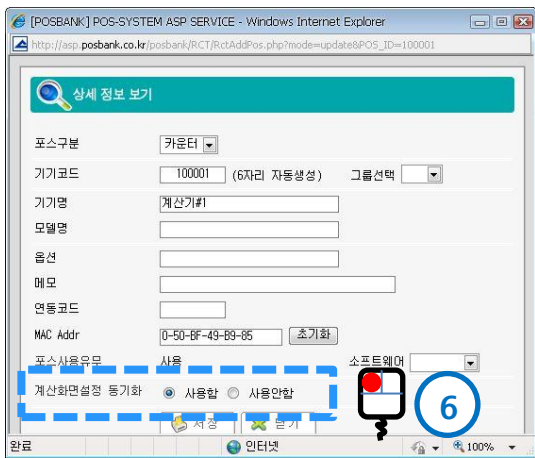
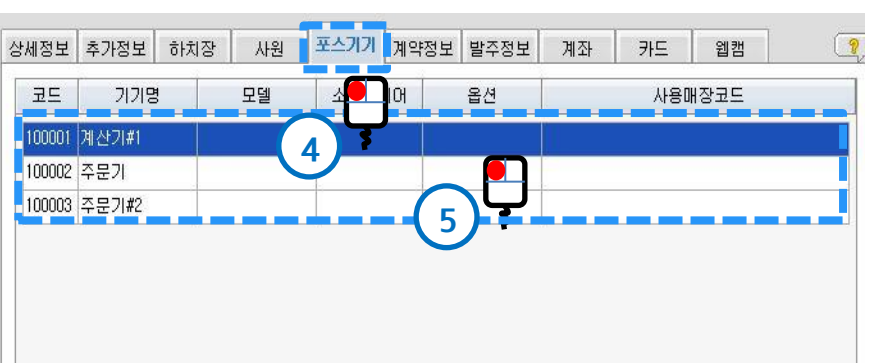
- ① POPs : “저장”버튼 클릭 시 동기화
- ② ASP : 1 - “저장”버튼 클릭 시 저장
2 - POPs 재시작 시 동기화

PART 2. ASP 주문화면 구성

Chapter 1. 주문화면설정 동기화

Chapter 2. 주문화면 구성

1. 주문화면 설정 동기화



- ① “가맹점관리” 선택
- ② “업체그룹” 선택
- ③ “가맹점” 선택
- ④ “포스기기” 탭 선택
- ⑤ 수정하려는 포스기기 항목 더블클릭
- ⑥ “계산기화면설정 동기화” 선택 저장 클릭

※ 주문/계산화면 설정은 별도로 동기화 설정을 해주셔야 됩니다.

2. 주문화면 구성



- ① “POP스외식설정” 선택
- ② 시스템 비밀번호 “1111”
(전 매장 공통)을 입력 후, 엔터키 또는
확인을 클릭합니다.



- ③ “업체그룹” 선택
- ④ “가맹점” 선택
- ⑤ “포스기기” 선택
- ⑥ “계산화면설정” 선택

※ 포스가 2대 이상인 매장은 5번에 추가로 조회되며, 모든 포스를 각각 설정해 주셔야 합니다.

※ 인터넷이 가능한 장소 언제 어디서나 포스의 주문화면을 변경할 수 있습니다.

- 기존 : 매장 포스기기에서만 주문화면 변경 가능
- 개선 : asp.posbank.co.kr로 접속하여 변경 가능

1) 주문/계산 화면

분류
 품목
| 설정복사

품목 글자크기와 색상 동시 변경
 품목 글자크기와 색상 각각 변경

품목정렬 변경
 품목 크기/색상 변경

*** 품목 글자크기**

글씨크기=9	글씨크기=10	적용
글씨크기=11	글씨크기=12	

*** 품목 색상**

DABIC				

적용

Espresso		Tea	Beverage	Bakery	기타품목
	병음료				◀ ▶

분류 [1] 페이지 화면 입니다

				에스프레소 소 콘빠나	
에스프레소 소 마끼아 도			<일리>에 스프레소		에스프레소
				샷추가	◀ ▶

전체매장 일괄수정 **품목 [1] 페이지** 화면 입니다 저장

2) 분류정렬 변경

① 아래와 같이 「분류」, 「분류정렬 변경」을 차례대로 선택합니다.

분류
 품목
| 설정복사

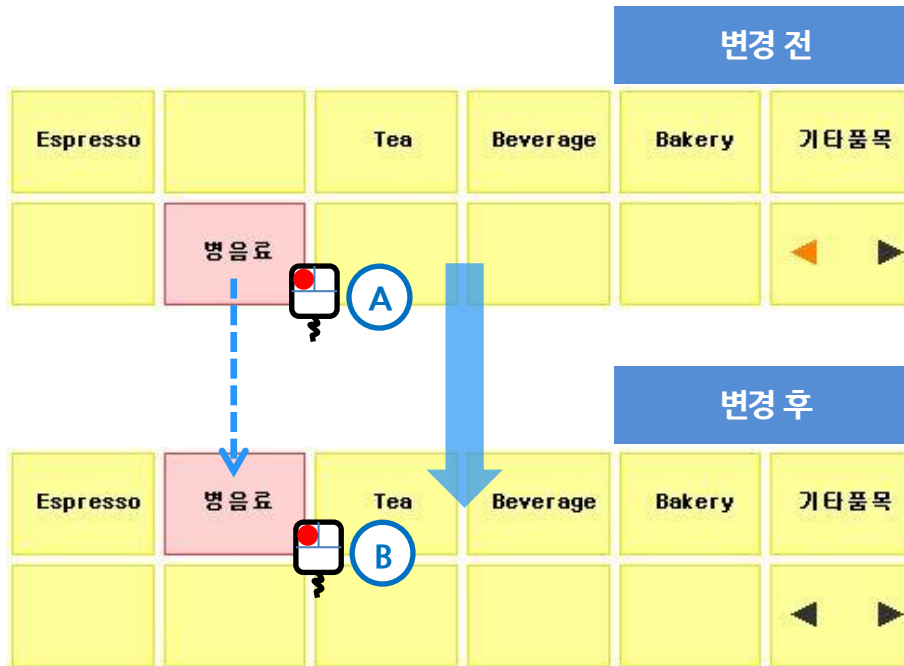
분류정렬 변경
 분류 글자크기 변경

② 아래와 같이 마우스를 사용하여 분류정렬을 변경합니다.

마우스 좌클릭	분류 선택 / 자리이동
마우스 우클릭	분류 IN / OUT

③ 예시1. 분류의 자리이동

- 자리이동을 할 분류 선택(마우스 좌클릭) → 옮길 위치 선택(마우스 좌클릭)



- 자리 이동할 분류 선택 (마우스 좌클릭)
* 선택되면 빨간 음영으로 표현됨
- 옮길 위치 선택 (마우스 좌클릭)
- 자리이동작업이 끝나면, 화면 하단의 클릭

- ④ 예시2. 분류 IN (=포스화면에 추가)
 - 분류 IN : 분류 표(마우스 우클릭) → 화면상 분류

The image illustrates the process of adding a classification to the POS screen. It consists of a classification management table and two panels showing the state before and after the change.

Classification Management Table:

분류명	코드
Coffee	002
상품권	007

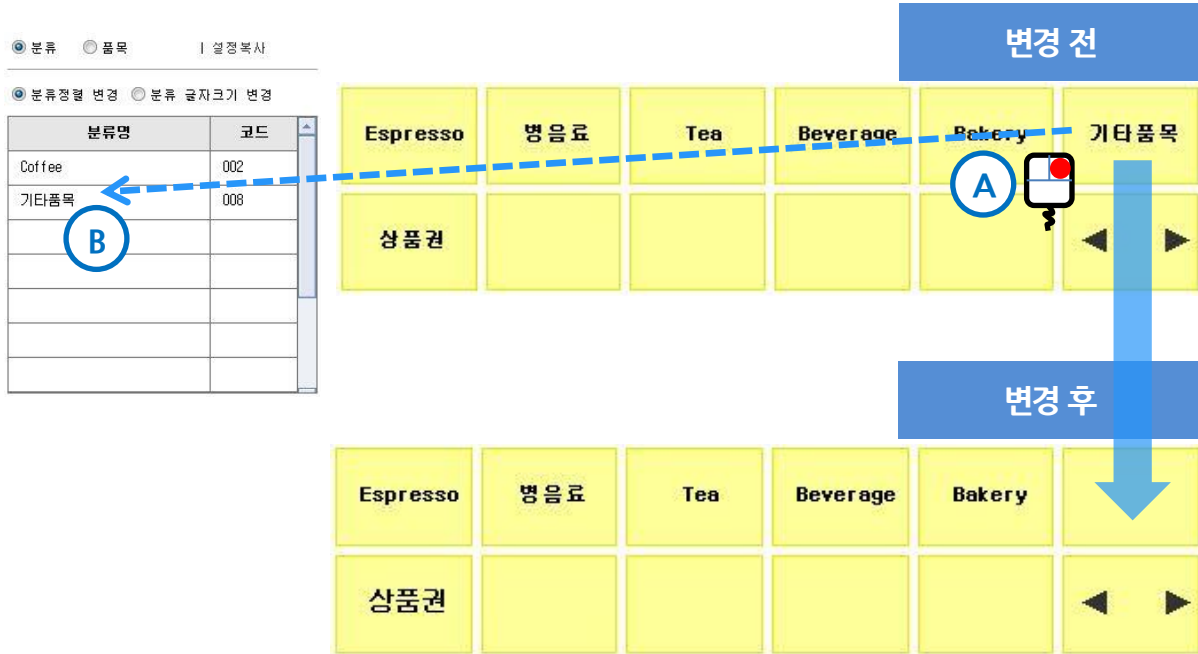
변경 전 (Before Change): The POS screen shows a grid of classification categories: Espresso, 병음료, Tea, Beverage, Bakery, and 기타품목. The '기타품목' category has left and right navigation arrows.

변경 후 (After Change): The '상품권' category has been added to the grid, highlighted in pink, and is now the first item in the second row. The '기타품목' category remains in the second row, second column.

A dashed blue arrow points from the '상품권' row in the table to the '상품권' category on the POS screen. A red square with a white dot and a blue circle 'A' is positioned over the '상품권' row in the table. A blue circle 'B' is positioned over the '상품권' category on the POS screen.

- A. 분류 표에서 추가할 내용 선택 (마우스 우클릭)
 B. 빈자리에 자동으로 채워짐
 * 좌→우 / 상→하 기준 첫 번째 빈자리로 이동
 C. 예시1을 참고하여 원하는 위치로 분류를 이동하고, 화면하단의 **저장** 클릭

- ⑤ 예시3. 분류 OUT (=포스화면에서 제외)
 - 화면상 분류(마우스 우클릭) → 분류 표



- A. 화면상 분류에서 제외할 내용 선택 (마우스 우클릭)
 B. 분류 표로 빠짐
 * 포스 화면에 안 나오게 되며, 빠진 분류는 분류 표의 맨 아래쪽으로 이동
 C. 분류 OUT 작업이 끝나면, 화면하단의 **저장** 클릭

3) 분류 글자크기 변경

① 아래와 같이 「분류」, 「분류 글자크기 변경」을 차례대로 선택합니다.



② 원하시는 글자크기를 선택하고, 화면상 분류를 선택합니다.



- A. 분류에 적용할 글자크기 선택 (마우스 좌클릭)
- B. 선택한 글자크기를 적용할 분류 선택 (마우스 좌클릭)
- C. 분류의 글자크기 변경작업이 끝나면, 화면하단의 **저장** 클릭

③ **적용** 버튼을 누르면, 화면에 보이는 모든 품목에 일괄적으로 반영됩니다.

4) 품목정렬 변경

① 아래와 같이 「품목」, 「품목정렬 변경」을 차례대로 선택합니다.



② 아래와 같이 마우스를 사용하여 품목정렬을 변경합니다.

마우스 좌클릭	품목 선택 / 자리아동
마우스 우클릭	품목 IN / OUT

③ 예시1. 품목의 자리이동

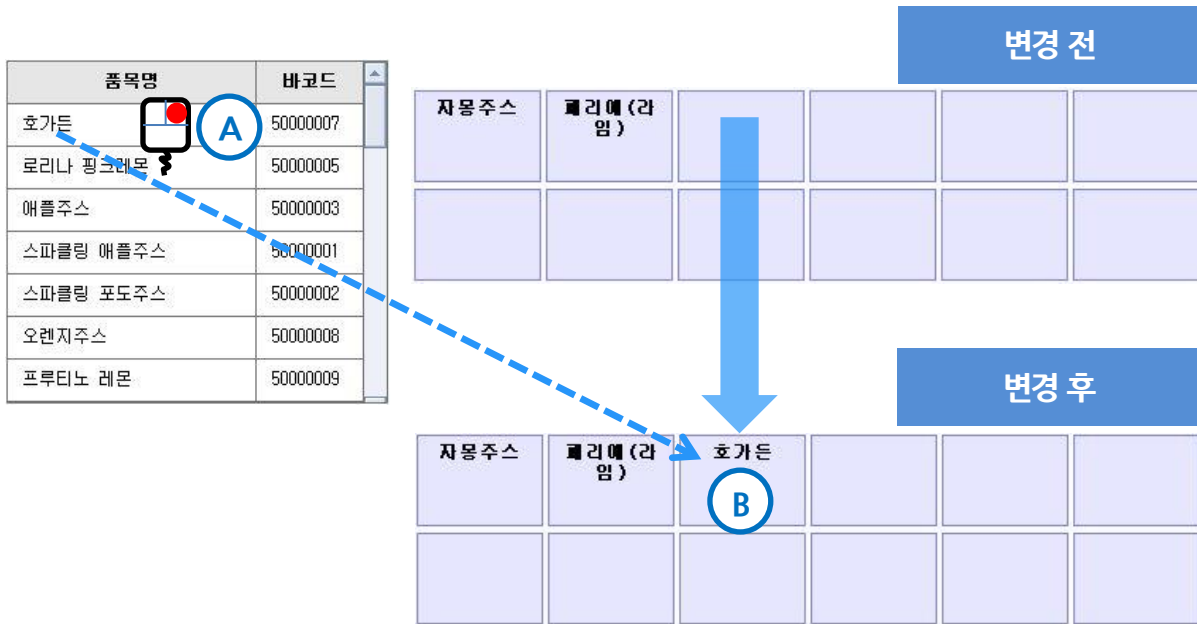
- 자리이동을 할 품목 선택(마우스 좌클릭) → 이동할 위치 선택(마우스 좌클릭)



- A. 자리 이동할 품목 선택 (마우스 좌클릭)
- B. 옮길 위치 선택 (마우스 좌클릭)
- C. 자리이동작업이 끝나면, 화면 하단의 클릭

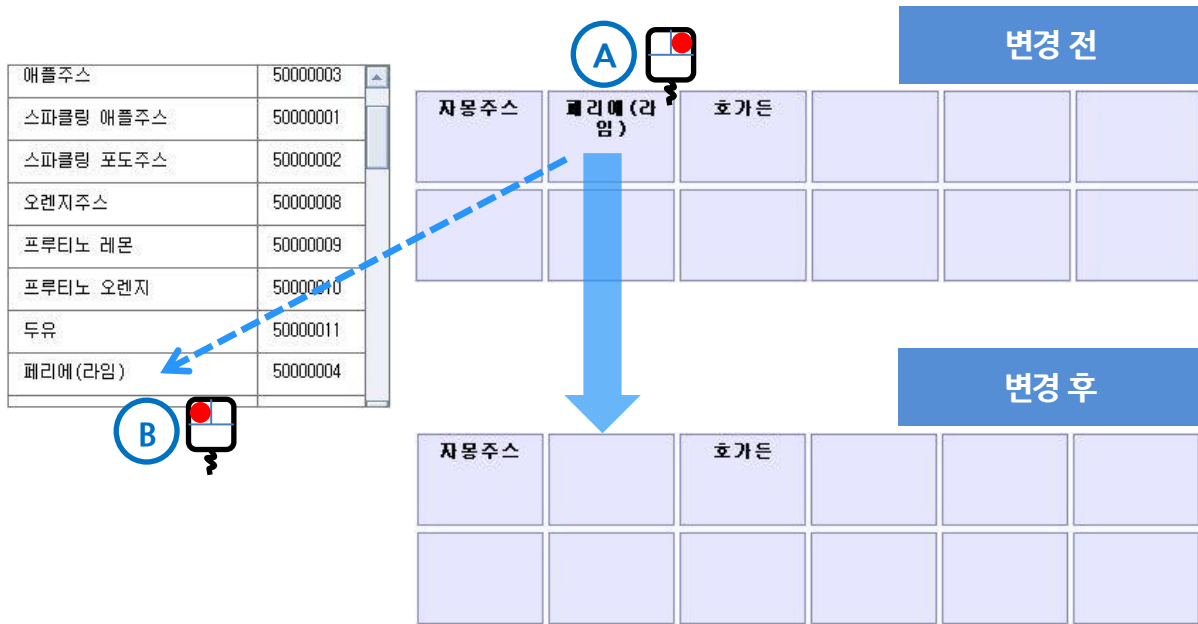
④ 예시2. 분류 IN (=포스화면에 추가)

- 품목 IN : 품목 표(마우스 우클릭) → 화면상 품목



- A. 화면상 품목에 추가할 내용 선택 (마우스 우클릭)
- B. 빈자리에 자동으로 채워짐
* 좌→우 / 상→하 기준 첫번째 빈자리로 이동
- C. 예시1을 참고하여 원하는 위치로 품목을 이동하고, 화면하단의 저장 클릭

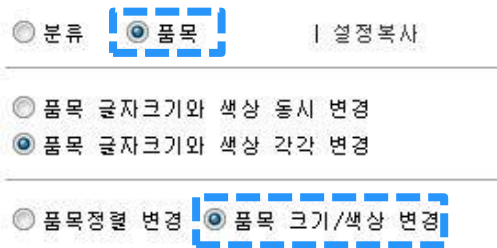
- ⑤ 예시3. 품목 OUT (=포스화면에서 제외)
 - 화면상 품목(마우스 우클릭) → 품목 표



- A. 화면상 품목에서 제외할 내용 선택 (마우스 우클릭)
 B. 품목 표로 빠짐
 * 포스 화면에 안 나오게 되며, 빠진 품목은 품목 표의 맨 아래쪽으로 이동
 C. 품목 OUT 작업이 끝나면, 화면하단의 저장 클릭

5) 품목 글자크기 변경 및 색상 변경

① 아래와 같이 「품목」, 「분류 크기/색상 변경」을 차례대로 선택합니다.



17

② 품목의 글자크기와 색상을 동시 변경할 수도 있고, 각각 변경할 수도 있습니다.

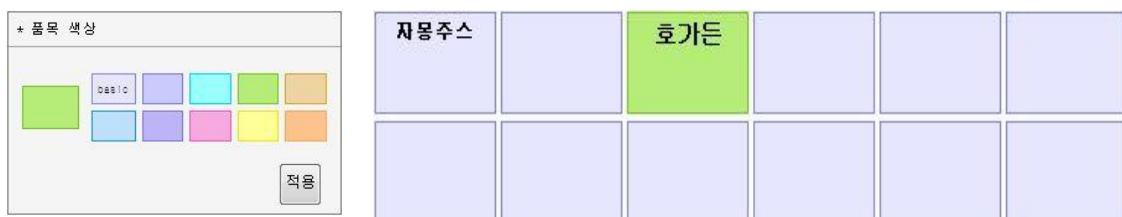


③ 예시1. 품목의 글자크기 변경



- 품목에 적용할 글자크기 선택 (마우스 좌클릭)
- 선택한 글자크기를 적용할 품목 선택 (마우스 좌클릭)
- 품목의 글자크기 변경작업이 끝나면, 화면하단의 **저장** 클릭

④ 예시2. 품목의 색상 변경



- 품목에 적용할 색상 선택 (마우스 좌클릭)
- 선택한 색상을 적용할 품목 선택 (마우스 좌클릭)
- 품목의 색상 변경작업이 끝나면, 화면하단의 **저장** 클릭

⑤ **적용** 버튼을 누르면, 화면에 보이는 모든 품목에 일괄적으로 반영됩니다.